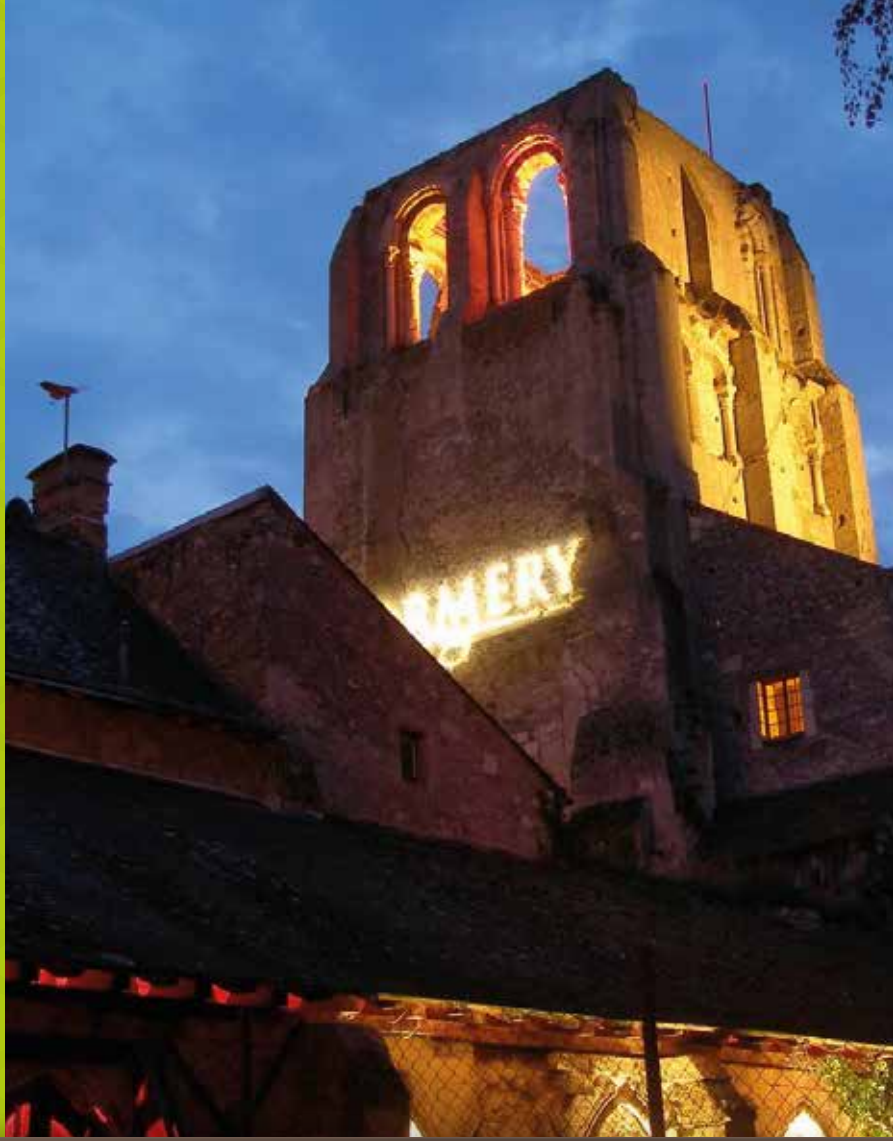




magazine municipal 2015



CORMERY



www.cormery.fr

Sommaire

EDITO

Le mot du maire

Le mot de la communauté de commune

NOUVEAU MANDAT

Le conseil municipal des jeunes

MAIRIE DE CORMERY

Interlocuteurs - Budget

POPULATION

Décets, naissance, union

ANNUAIRE

Associations - Professionnels

RETROSPECTIVE 2014

CULTURE

ENFANCE

SPORT

PATRIMOINE

SOCIAL

SERVICES PUBLICS

Votre mairie à l'écoute :

18 Place Mail - 37320 Cormery

Tél. 02 47 43 40 66 - Fax : 02 47 43 03 15

mairie@cormery.fr

Horaires d'ouverture :

14h-17h le lundi - 9h-12h15 du mardi au samedi.

www.cormery.fr



Edito » **Le mot du maire**

Nous commençons cette année 2015 avec un nouveau Conseil Municipal, et je vous remercie de la confiance que vous avez bien voulu me porter à nouveau pour diriger la gestion de notre commune. Alors, nouvelle équipe municipale, nouveaux projets !... Oui, mais pas uniquement, et heureusement. Il s'agit bien entendu d'apporter une nouvelle dynamique, un nouveau souffle, pour continuer de faire vivre notre commune, tout en sachant se servir des expériences acquises.



Quel avenir pour notre commune ? Que voulons-nous que Cormery devienne ? Un village résidentiel ? Une zone dortoir de la troisième couronne de l'agglomération tourangelle... Non, bien entendu, et c'est pour ça que, tous ensemble, nous pouvons faire de notre village un lieu de convivialité, un espace de partage, où le mot collectivité trouve tout son sens : vivre ensemble, pour le bien-être de tous. Il faut alors comprendre que chacun d'entre nous doit trouver sa place dans notre village, chacun doit pouvoir s'y épanouir tout en pouvant vivre paisiblement chez lui ; chacun peut alors participer à la vie commune de la cité comme il l'entend : s'investir dans les associations, devenir Pompier volontaire, être au Conseil Municipal des Jeunes, participer aux manifestations, aider et aller à notre Cinéma... autant d'exemples qui peuvent nous donner envie à tous de faire vivre notre commune !

Ne l'oublions pas : nous habitons un village vivant que si TOUS nous avons envie qu'il le soit ! Et Cormery est bien vivant !

Outre les élections municipales, 2014 aura également été l'année de la mise en place de Temps d'Activités Périscolaires. Très bel exemple à deux titres : passage parfait de relais entre l'ancienne équipe municipale (avec Mme Véronique Samson-Delande) et l'actuelle (avec Mme Annaïck Alvarez-Flores) qui a permis de pouvoir être prêt à la rentrée de septembre 2014, et remarquable implication de nombreux bénévoles (dont par exemple les aquarellistes menées par Mme Monique Gauthé-Couval, et il ne s'agit que d'un exemple, je ne peux citer tout le monde !) ce qui permet de rendre les coûts supportables pour notre budget communal. Je remercie ici TOUTES les personnes qui s'impliquent dans ces TAP pour le bien-être de tous les enfants du village.

Quelles sont les perspectives pour 2015 ?

Financièrement, les dépenses augmentent : coûts des TAP (ci-dessus) et du Centre périscolaire (augmentation de la subvention nécessaire à Farandole), transfert au 1er juillet 2015 de l'instruction des Permis de Construire de l'Etat aux communes (jusqu'alors faite par la DDT, ex-DDE, à titre gracieux depuis 1981), augmentation des cotisations salariales, des frais énergétiques, ... Alors que les dotations vont bel et bien diminuer sérieusement : la baisse de la dotation d'Etat (DETR) annoncée est de 10% par année sur 2015, 16 et 17 ! soit 20.000€/an en moins sur nos recettes ! Fort heureusement, et je le dis sans frémir, Cormery est prête à affronter cette rigueur budgétaire, nos budgets ont toujours été et resteront sains et équilibrés.

Des projets, car il en faut pour VIVRE ENSEMBLE : amélioration de la voirie et des places, aider les commerçants, les artisans et les professions médicales, création d'un accueil pour nos jeunes et de vestiaires pour le club de football (pour accompagner sa montée en puissance), finir l'Aire de Mise en Valeur de l'Architecture et du Patrimoine (AVAP), développer le tourisme et continuer le projet sur le devenir de l'Abbaye...

Vous voyez, nous n'avons pas fini de travailler pour Cormery, pour nous TOUS !

Pour que, toujours, VIVRE ENSEMBLE ait réellement du sens dans notre village !

Je termine ce mot pour remercier TOUTES celles et TOUS ceux qui s'impliquent pour la vie de notre village :
MERCI !

Antoine Campagne, maire de Cormery

Edito » Le mot de la Communauté de Commune

Comme je vous l'annonçais l'année dernière, l'année 2014 a été consacrée à la mise en place de la coopération économique entre les 4 Communautés de Communes du Sud Touraine. Après avoir travaillé sur un projet politique commun, la coopération entre les communautés de communes de Loches Développement, Montrésor, le Grand Ligueillois et la Touraine du Sud a été officiellement lancée le 7 novembre dernier. Les 4 Communautés de Communes se sont donc engagées à tout mettre en œuvre pour permettre, encourager et faciliter :

- la création d'entreprises
- la reprise transmission d'entreprises
- le développement d'entreprises
- la prospection et l'installation de nouvelles entreprises

Avec cette dynamique, **nous voulons ensemble nous donner toutes les chances de sauvegarder et d'attirer des emplois. C'est notre priorité et c'est là-dessus que nous jugerons l'efficacité de notre dynamique.**

Les élus de chaque commune sont concernés et seront des relais et acteurs forts pour relever ce défi. N'hésitez pas à les solliciter pour leur faire part de vos projets d'entreprises, ils les feront remonter à l'ensemble de l'équipe opérationnelle composée de 4 chargées d'entreprises et d'animation économique qui accompagnent les entreprises).

En 2015, à l'exemple du développement économique, les Communes et les Communautés de Communes seront amenées à réfléchir sur la fusion des 4 Communautés de Communes du Sud Touraine, tout en veillant à maintenir et à renforcer les services de proximité.

Les communes, garantes de la proximité avec les citoyens, à laquelle nous tenons tant, doivent s'appuyer sur leur Communauté de Communes pour renforcer et développer les services publics de proximité, indispensables pour maintenir et attirer de nouvelles populations.

Pour le service de l'eau et de l'assainissement, l'ensemble des communes est désormais intégré au service de Loches Développement. Cela garantit ainsi, une égalité de service sur l'ensemble du territoire tandis que les différences de tarifs entre les communes vont s'estomper progressivement, entraînant des baisses de prix pour les uns, de légères hausses pour les autres.

Dans un contexte de rigueur budgétaire extrême, nous nous emploierons en 2015 à garantir aux usagers la même qualité de service sans augmenter ni la fiscalité, ni la TEOM, à l'instar des années précédentes.

Je vous souhaite, avec l'ensemble des élus de votre Communauté de communes, une très belle année 2015 et vous assure de mon dévouement envers tous les Lochois.

Pierre LOUAULT

Président de la Communauté de Communes
Loches Développement



Nouveau mandat » **Le Conseil municipal des jeunes**

2015 sera l'année du renouveau pour le Conseil municipal des jeunes de Cormery, autrement appelé CMJ. Les élections du nouveau CMJ viennent d'avoir lieu.

Le CMJ, c'est quoi ? Le CMJ est composé de neuf jeunes, âgés de 10 à 17 ans, élus par les jeunes de la commune. Un animateur référent accompagne le CMJ dans ses activités.

Le CMJ, pour quoi faire? Le CMJ permet aux jeunes de découvrir l'investissement citoyen, au service des autres. Il est un outil de la démocratie locale. Les élus du CMJ représentent les jeunes de la commune, en exprimant leurs idées et celles de leurs camarades. Ils participent aux cérémonies officielles et à la vie culturelle locale. Ils contribuent, aussi, aux améliorations nécessaires concernant le développement durable.

CMJ et conseil municipal. Les élus adultes ont eux aussi des devoirs envers les jeunes du CMJ. Ils doivent les accompagner réellement, en collaboration avec l'animateur référent. Ils sont là pour les mettre en relation avec les acteurs politiques, économiques et culturels locaux. Ils participent au débat d'idées et à l'expression des jeunes, et doivent leur fournir les moyens de porter leur parole.

Bilan du dernier mandat. Le bilan des actions menées a eu lieu en présence de Mélodie Trumeau, l'animatrice référente de Puzzle, d'Annaïck Alvarez Flores, l'adjointe en charge de la Jeunesse, et de Cécile Grez, l'élue référente. Ce mandat a vu beaucoup d'événements se réaliser, fruit d'une collaboration entre le CMJ et les associations locales. On peut noter le fort succès du Marché de Noël, en décembre dernier, et de la Journée des saveurs, où les jeunes ont su proposer des idées et porter main-forte aux équipes de bénévoles du comité des fêtes. La volonté du CMJ de s'impliquer dans le développement durable s'est concrétisée par une action de sensibilisation lors de la chasse à l'œuf annuelle. Le CMJ est aussi un formidable partenaire des actions de la mairie en direction des aînés (Repas des Aînés, distribution des chocolats en fin d'année).

Infos et inscriptions : au collège Alcuin (vie scolaire), auprès des animateurs de Puzzle, et à la mairie.



Mairie de Cormery » Vos interlocuteurs

Horaires d'ouverture au public : lundi 14h - 17h / du mardi au samedi inclus 9h-12h15



Antoine Campagne
Maire



Stéphane Guillon
Garde Champêtre

Ophélie Rossignol
Secrétaire générale

- Finances
- Gestion administrative
- Responsable du personnel
- Suivi des conseils municipaux

Sylvaine Gagner
Agent administratif

- Accueil
- Urbanisme
- Etat civil
- Réservation salles

Sandrine Morin
Agent administratif

- Comptabilité
- Cimetière
- Affaires sociales
- La lettre de Cormery

- Finances, administratif
- Action sociale
- Enfance, jeunesse
- Services techniques



Chantal Bonnin
1^{ère} Adjointe

- Urbanisme
- Patrimoine, tourisme
- Economie, commerce



Laurent Robbe
2^{ème} Adjoint

- Enfance, jeunesse
- Associations
- Culture
- Communication



Annaïck Alvares Flores
3^{ème} Adjointe

- Economie, commerce
- Communication
- Démocratie participative



Christophe Hellebuyck
4^{ème} Adjoint

- Services techniques
- Cimetière
- Organisation des manifestations
- Environnement

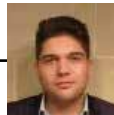


Danielle Audoin
5^{ème} Adjointe



Marina Winters
Conseillère

- Urbanisme
- Patrimoine, tourisme
- Démocratie participative



Maxime Marco
Conseiller

- Patrimoine, tourisme
- Démocratie participative
- Economie, commerce



Pascal Bourdier
Conseiller

- Associations
- Culture



Emilie Favart
Conseillère

- Urbanisme
- Patrimoine, tourisme



Cécile Grez
Conseillère

- Enfance, jeunesse
- Associations
- Culture
- Environnement



Mathieu Godeau
Conseiller

- Urbanisme
- Enfance, jeunesse
- Environnement
- Services techniques



Isabelle Pillette
Conseillère

- Patrimoine, tourisme
- Economie, commerce
- Environnement



Christian Audoin
Conseiller

- Associations
- Culture
- Communication



Yacine Hoffman
Conseiller

- Economie, commerce
- Démocratie participative



Stéphane Pradillon
Conseiller

- Finances, administratif
- Patrimoine, tourisme
- Associations
- Culture et communication



Odile Imbenotte
Conseillère

- Action sociale
- Urbanisme
- Enfance, jeunesse
- Cimetière



Pascal Debaud
Conseiller

- Economie, commerce
- Associations
- Démocratie participative
- Environnement

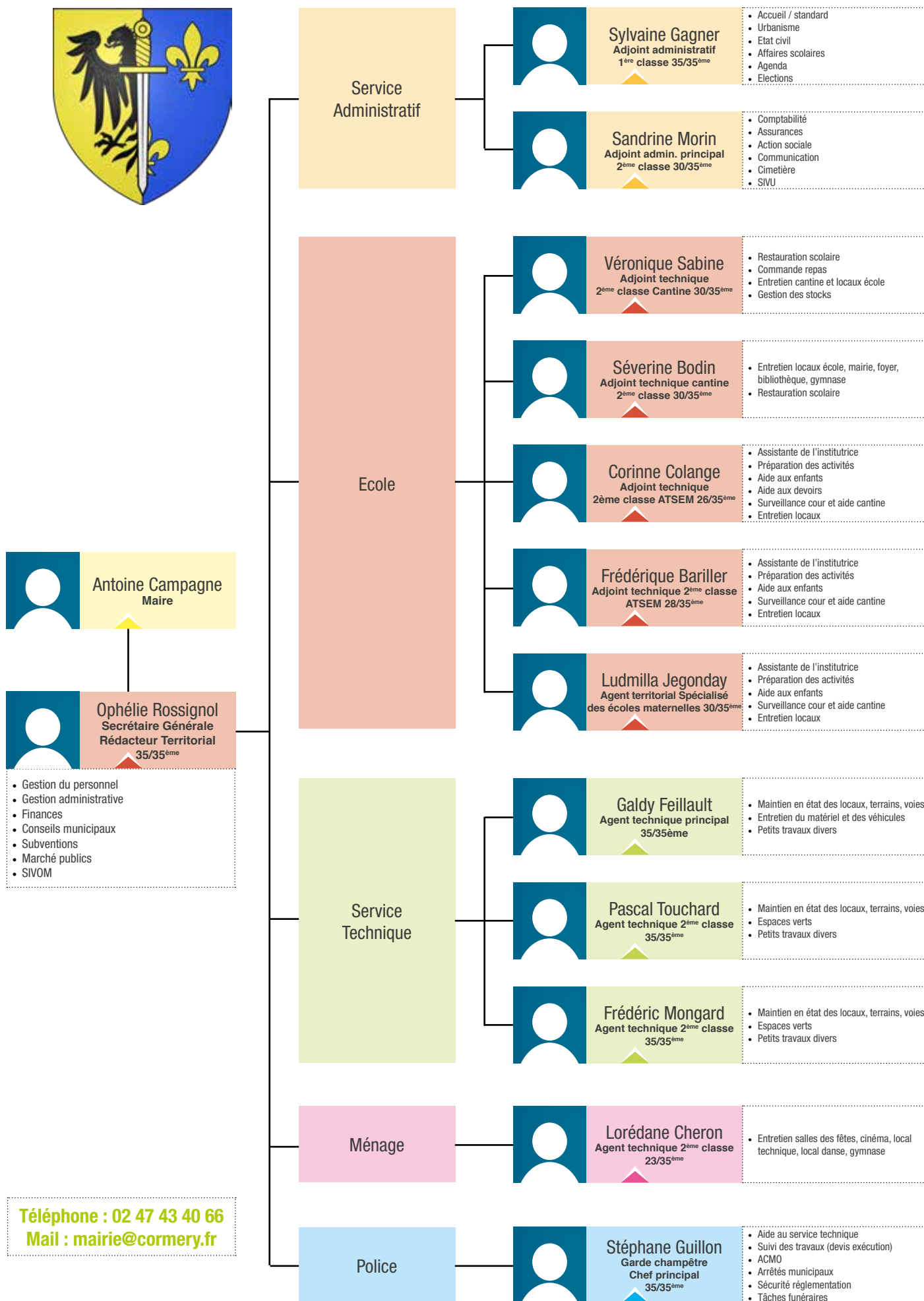


Marie-Anne Vivanco
Conseillère

- Urbanisme
- Environnement
- Services techniques



Téléphone : 02 47 43 40 66 - Mail : mairie@cormery.fr



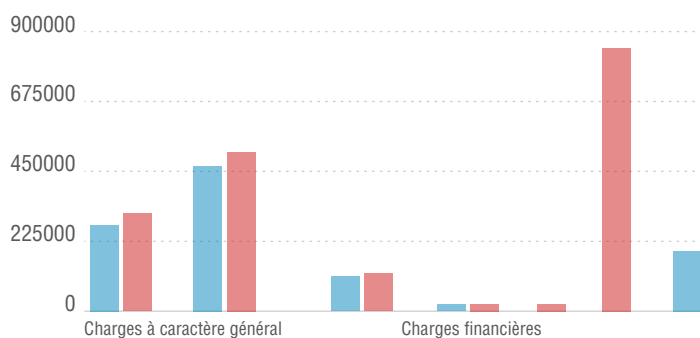
Budget de fonctionnement

Dépenses	Réalisé 2014	Prévisionnel 2015	Recettes	Réalisé 2014	Prévisionnel 2015
Charges à caractère général	281070,76	322948,8	Atténuation de charges	42325,12	27600
Charges de Personnel	456494,77	480000	Produits des services, du domaine et ventes	85251,97	82250
Atténuation de produits	454	500	Impôts et taxes	612918,57	608220
Autres charges de gestion courante	97087,76	100100	Dotations, subventions et participations	325876,57	348521
Charges financières	20902,59	18000	Autres produits de gestion courante	21641,16	21500
Charges exceptionnelles	87,28	17301,84	Produits financiers	322,82	0
Virement Section investissement	0	863820,67	Produits exceptionnels	182866,28	201620
Transfert entre section	185382,24	3866	Opérations d'ordre de transfert entre sections	800	800
			Résultat reporté	0	516026,31
Total dépenses de fonctionnement	1041479,40	1806537,31	Total recettes de fonctionnement	1272002,49	1806537,31

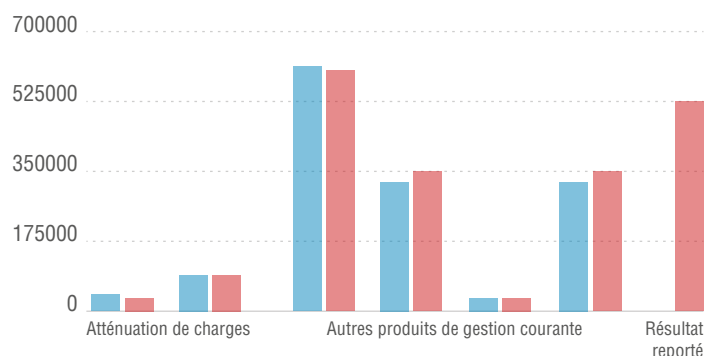
Budget d'investissement

Dépenses	Réalisé 2014	Prévisionnel 2015	Recettes	Réalisé 2014	Prévisionnel 2015
Immobilisations corporelles	206995,05	616084,45	Subvention d'investissement reçues	42740,51	21000
Subventions d'investissement reçus	27193,03	0	Dotations, fonds divers et réserves	175554,02	49685,4
Emprunts et dettes assimilées	88223,26	78500	Emprunt et dettes assimilées	769,8	500
Immobilisations incorporelles	0	20700	Immobilisation incorporelles	991,53	0
Immobilisations en cours	0	199338,95	Virement de la section de fonctionnement	0	863820,67
Opérations de transfert entre sections	800	800	Opération d'ordre de transfert entre sections	185382,24	3866
Résultat reporté	0	23448,67			
Total dépenses investissement	323211,34	938872,07	Total recettes investissement	40548,1	938872,07

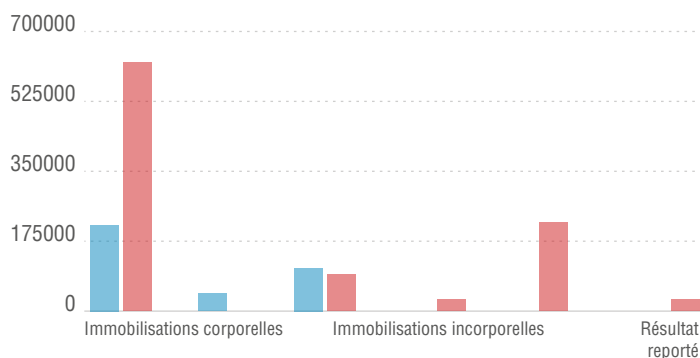
Dépenses de fonctionnement



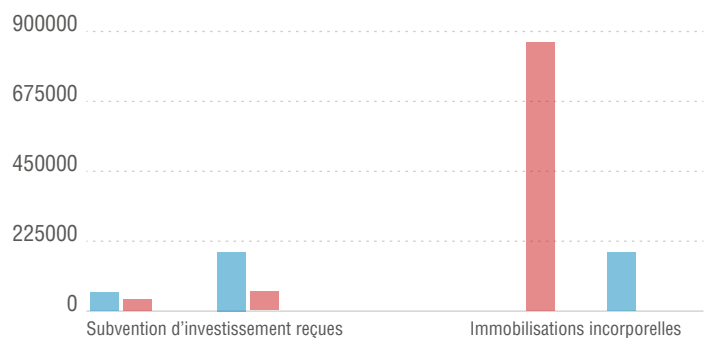
Recettes de fonctionnement



Dépenses d'investissement



Recettes d'investissement



Population » **Naissances 2014**

01/01	BIDAULT Margot, France, Laurence
05/01	BELLYNCK Inès, Martine, Claire
08/01	LUQUE VOLAND Novan
13/01	BONSENS Anastasia, Anne, Félicie
20/01	BACH Jean-Sébastien, Abdoulaye, Gilbert
21/01	GOUZY Maël, Arthur, Tom
08/02	AVRIN Théo, Eric, Julien
13/02	DION LADAUGE Lilyanna, Louna, Denise, Marie-Thérèse, Jacqueline
22/02	BOUCCARA Samuel, Gabin
17/04	BURDIN Satyana, Filomena
20/04	OBRECHT Liv
25/04	DESLANDES Clément, Joris, Mickaël

25/05	PRIOUX Simon, Nicolas, Martin
06/06	CAROTINE Maëlis, Célia
19/06	SAVIGNARD Léo, Ludovic, Aurélien
24/06	KEUTERICK Ruben, Alcino, Georges
05/07	CREUZON Malekalita
10/08	MÉMETEAU Lise, Madeleine
01/10	DIEUDONNÉ Lexi, Mathilde, Andréa
23/10	MORENO Aaron
30/11	CARITA Théo, Joaquim, Manuel
04/12	CITRON Calie, Denise, Laurette
13/12	ALINE Hippolyte, Virgile, Christian
29/12	LARROCHE Sofia

Population » **Décès 2014**

08/01	VRY Marie, Thérèse, Marcelle
13/01	DOGUET Simonne, Juliette
24/01	GUILBOT Robert, Paul, Marcel, Simon
29/01	CAILLÉ Madeleine, Josiane
12/02	TRESARRIEU Henri, Jean-Baptiste
11/03	BESNARD Germain, Louis
29/03	DESPOIS Louis, Eugène
17/05	POHU Françoise, Marie, Héloïse

01/06	LE GRILL Jean-Pierre
08/07	ARNAUD Michel, Jean
17/08	PUYJALON Bernard
16/10	VANLERBERGHE Lionel, Norbert
05/11	FOURRÉ Lucien, Marcel, André
14/12	DELARUE Andrée, Marcelle, Camille
17/12	MENOU Edmond, Roger

Union » **Mariages 2014**

10/05	GALLAIS Sylvain, Gérard, Marcel & JOUAN Vanessa, Annie
24/05	LARDEAU Christian, Serge & BOUTET Brigitte, Bernadette, Yvette, Marie
31/05	CORNILLON Maxime, Benoît

Mairie » **Location salles des fêtes**

Locations de salles			Pénalités nouvelles activités périscolaires	
Salle	Journée	Week-end	Inscription après date limite	10€
Foyer	89€	121€	Absence non justifiée	5€
Salles des fêtes	153€	220€	Présence sans inscription	5€
Cinéma				
Adulte	Enfant (- 14ans)	Réduit	Groupe	Ciné goûter
6€	4€	5€	4€	3,5€
Cloître		Bibliothèque		
Vin d'honneur 6h	250€	Abonnement annuel individuel	5€	
Photos (1h)	sur demande	Abonnement annuel familial	10€	
Amendes ordures ménagères				
Non respect jour de collecte, non respect catégories de déchets, dépôts sauvages, présence per-				
< à 100 litres		< à 200 litres		> à 200 litres
50€		100€		200€

Associations)) Sports

Badminton	- de 18 ans : 25€ 18ans et plus : 35€	Lundi : 18h30 - 20h30 Vendredi : 20h - 23h	Yannick DUFOUR 06 29 36 02 99	Aurélie Heribere 4 rue des Crisiers - Esvres sur Indre a.heribere@gmail.com
Danse, modern Jazz / Cormery Loisirs	105€	Mardi : 16h45 - 22h Vendredi : 16h45 - 21h45 (heures variables selon les niveaux)	Jean-Marie Doublé	Jean-Marie Doublé 06 17 56 56 98 j-m.doublé@orange.fr cormeryloisirs@cormery.fr
Danse Africaine et percussions / puzzle	60 à 90€ (par trimestre)	Mercredi : 20h30 - 22h pour les adultes et horaires variables pour les enfants selon les niveaux		Maeva Fremont et David Michaud 02 47 94 12 00
Gymnase volontaire		Lundi : 19h - 20h Mardi : 9h - 10h (gym adultes) Jeudi : 18h30 - 19h30 (gym adulte) Vendredi : 10h - 11h (gym équilibre)	Dominique Doublé	Dominique Doublé 4 rue Paul Louis Courier 02 47 43 01 96 dominique.doublé@orange.fr
Football entente de la vallée verte	70 à 95€	Entraînements du lundi au vendredi Rencontres le samedi et dimanche	Tony Mosy 18 rue des coteaux-Truyes	02 47 50 20 26 ou 06 77 34 96 77 us.cormery.foot@wanadoo.fr 551127@lcfot.fr
Pétanque La Cormerienne	17€		Yvon Jacneau 6 place des prunus-Cormery	Yvon Jacneau 02 47 43 02 59 ou 06 01 06 13 46
Tennis club de Cormery	Adultes : 52€ Enfants : 36€ Ecole enfants : 80€	Lundi : 17h30 - 19h30 Mardi : 19h30 - 21h30 Jeudi : 17h30 - 21h30 Samedi : 9h - 12h30	Christian Destival 9 rue de la Tuilerie	Christian Destival 02 47 43 10 15 destival.christian@wanadoo.fr
Tir sportif de Touraine	103€ + 31€	Tous les jours	Jean-Pierre Brisset 22 Fosse Courtoise-Tours	Jean-Pierre Brisset brisset37@hotmail.fr
Tennis de table Cormery / Tauxigny / Truyes	Adultes : 80€ Jeunes : 50€	Mardi : 20h à Tauxigny Mercredi et vendredi : 20h30 à Cormery Vendredi : 18h30 à Truyes Dimanche : 9h à Cormery	Henri Conzade 32 rue Chaisneau	Henri Conzade 02 47 43 41 58 ttcormerytruyes@gmail.com Sébastien Dpuy

Associations)) Loisirs et Culture

Les Amis d'Alcuin et de l'Abbaye de Cormery (Défense patrimoine historique)	A partir de 10€		Christophe Perrault 4 place du marché christopheperrault@aol.com	Christophe Perrault 02 47 43 40 31 christopheperrault@aol.com
Aquarelle / Cormery Loisirs	10€	Mardi : 15h30 - 20h	Jean-Marie Doublé	Monique Gauthé-Couval 06 80 98 01 12 cormeryloisirs@cormery.fr
Artlequin			Noëlie Foucault	Noëlie Foucault 06 70 37 40 47 noellie.fou@hotmail.fr artlequin@cormery.fr
Belote (Tarot club)		Vendredi : 20h15	Joel Marc 7 rue Rhôane	02 47 43 48 21
Bibliothèque Municipale		Mardi : 17h - 19h Mercredi : 10h - 12h Samedi : 10h - 12h	Aurélie Birolleau 11 rue Stade	Aurélie Birolleau 02 47 43 09 67 jean-claude.birolleau@wanadoo.fr
Cinéma	TR : 4,80€ TN : 5,80€	2 ^{ème} et 4 ^{ème} vendredi du mois : 20h30		Cécile Grez cecile.grez@orange.fr
Comité des fêtes			Cathy Mery 22 rue Champ Rigault-Cormery	Cathy Mery 02 47 43 03 92 ou 06 83 48 50 12 cathy.mery@laposte.net
Généalogie / Cormery Loisirs	10€	Mercredi : 18h30 - 20h	Jean-Marie Doublé	Jean-Marie Double 02 47 43 01 96 cormeryloisirs@cormery.fr
Guitare / Cormery Loisirs	A partir de 10€	Mercredi : à partir de 18h30 1 ^{ère} étage bibliothèque	Jean-Marie Doublé	Emmanuel Pascal 06 08 47 46 88 cormeryloisirs@cormery.fr
Tarot (Tarot club)		Vendredi : 20h15	Tarot club	02 47 43 48 21
Yoga / Cormery Loisirs	140€	Mardi : 18h30 - 20h	Jean-Marie Doublé	Jean-Marie Doublé 06 17 56 56 98 cormeryloisirs@cormery.fr

Associations)) Education et Social

Animations pour la jeunesse / Puzzle	5€	Fins de journées : 17h30 - 18h30 Mercredi et samedi : 14h - 18h30 Vacances scolaires	Christine Beffara 1 rue du Stade-Reignac	02 47 94 12 00
Farandole / Familles rurales (garderie périscolaire et centre de loisirs sans hébergement)	28€	Périscolaire : 7h30 - 9h et 16h30 - 18h30 Mercredi : 8h - 18h30 (ou en demi-journée) Vacances : 8h - 18h	Marie Gadrat gadrat.marie@wanadoo.fr	Emilie Albert 02 47 43 03 63 farandole.cormery@gmail.com
GPE Groupe Pour les Enfants (association parents d'élèves)	aucune		Marie Héliène Imbert	dmh_imbert@yahoo.fr gpe@cormery.fr
Epingle à nourrice	aucune	1 ^{er} Lundi de chaque mois à 20h30		Maud Hoffman 02 47 43 06 24 maud.hoffmann37@gmail.com
Virade de l'espoir Lutte contre la mucoviscidose				C. et L. Garnier 02 47 43 19 38 chlarnier@gmail.com

Associations)) Amicales et Clubs

Club des grillons (Club du troisième âge)	14€	Jeudi : 14h30 - 18h30, jeux et goûter Lundi : randonnées	Mme Lemaitre rue des roches	Mme Lemaitre 02 47 43 08 81 Mme Depril 06 70 50 63 11 (section marche)
Jeunes sapeurs pompiers	55€	Jeudi : 19h - 20h30 Samedi : 14h - 17h		Stéphane Gaume 06 03 82 50 01
Les Paniers de Cormery	15€	Vendredi : 17h - 19h30		Stéphanie Lemaitre 02 47 43 00 87 lespaniersdecormery@cormery.fr
Pat'Agiles (Club Education canine)				Elisabeth Vialles 02 47 92 11 93 e.vialles@wanadoo.fr
Union nationale des combattants				Gustave Calioip

Alimentation

Boucher Charcutier : M. et Mme Foucher

7 rue St Pierre - Cormery
02 47 43 40 08

Charcutier : M. et Mme Brosset

9 rue de Montrésor - Cormery
02 47 43 43 89

Boulangier : M. et Mme Carmillet

16 rue de Montrésor - Cormery
02 47 43 40 25

Boulangier : Aux Vrais Macarons- M. et Mme Debaud

8 rue Nationale - Comery
02 47 43 40 53

Epicerie : Votre Panier - M. et Mme Chiki

10 rue du commerce - Cormery
02 47 43 01 95

Commerce

Brasserie de l'Aurore : M. Alfaia

Avenue de la gare - Cormery
06 80 48 53 22

Fleuriste - Ancolie : M. Van Uffelen

6 rue Nationale - Cormery
02 47 43 42 86

Institut de beauté - Douce Heure : Mme Neil

26 rue Nationale - Cormery
09 83 20 38 24

Lingerie - Plume de Satin : Mme Desnoux

20 rue Nationale - Cormery
02 47 34 02 51

Maison de la Presse : M. Perrault

4, place du Marché - Cormery
02 47 43 40 31

Bar - Hôtel - Restaurant

Hôtel restaurant de la ville - M. Carrière

2 rue de Montrésor - Cormery
02 47 43 00 43

Restaurant - Auberge des deux cèdres

M. et Mme Chaine
La croix d'avon - Cormery
02 47 43 03 09

Restaurant - Auberge du Mail : M. et Mme Giraudon

2 place du mail - Cormery
02 47 43 40 32

Bar restaurant - Café des sports - M. Prouteau

3 rue Nationale - Cormery
02 47 43 48 24

Bar tabac - Café tabac de l'Abbaye : M. Henry

8 place du marché - Cormery
02 47 43 40 50

Services

Coiffeur - Atelier d'Isabelle : Mme Bonetat

1 place du marché - Cormery
02 47 43 40 99

Coiffeur - FP Coiffure : Mme Perrault

3 rue de Montrésor - Cormery
02 47 43 46 55

Dépannage électroménager : La dépanne - M. Keuterick

1 rue de Montrésor - Cormery
02 47 43 09 19 - 02 34 38 02 93

Club de sport - Néoforme : M. Carcio

ZI Node Park route de St-Branchs - Cormery
02 47 40 82 51

Office Notarial : Maître Lusseau et Maître Neel

58 bis rue Nationale - Cormery
02 47 43 40 13

ABC Dépannage : M. Bourgoing

La maison brûlée - Cormery
02 47 43 11 65 - 06 80 70 66 45

Auté-école : M. Tessier

3 place du marché - Cormery
06 88 06 82 80

Banque - Crédit Agricole

14 rue Nationale - Cormery
08 90 98 24 24

Banque - Caisse d'épargne

2 place du marché - Cormery
02 47 43 44 39

Bâtiment

Charpente couverture : M Vauguet

rue André Marie Ampères - ZI Node Park - Tauxigny
02 47 43 09 44 - 06 87 69 03 49

Maçonnerie : M. Borges

23 rue de stalingrad - Comery
02 47 43 49 63

Electricité Menuiserie - Fabert Domus

M. Mme Bourdilleau et Vivanco
4 rue alcuin - Cormery
02 47 43 01 06 - 06 08 84 37 69

Electricité - Forcelec 37

57 rue de Montrésor - Cormery
02 47 43 52 33 - 09 60 09 43 77

Peinture : M. Gillet

ZI Node Park - Tauxigny
02 47 92 54 24

Peinture : M. Moreau

7 rue des jardins - Cormery
02 47 43 09 56 - 06 31 40 86 61

Peinture et décoration : TD rénovation

rue de Chaisneau - Cormery
02 47 43 10 65 - 06 77 69 30 09

Services médicaux

Médecine générale : Dr Le Solliec (M.)

12 rue Nationale - Cormery
02 47 43 44 98

Médecine générale : Dr Roy (M.)

12 rue Nationale - Cormery
02 47 43 45 96

Dentiste : Dr Zaragoza (Mme)

6 place du marché - Cormery
02 47 43 42 22

Orthophoniste : Mme Coignot

12 rue Nationale - Cormery
02 47 43 05 01

Pédicure Podologue : M. Meudec

13 rue de Montrésor - Cormery
02 47 43 17 12

Kinésithérapeute : M. Urier

12 rue Nationale - Cormery
02 47 43 41 39

Psychologue : Mme Rozier

15 rue Nationale - Cormery
02 47 42 38 70

Infirmières : Mmes Mathieu et Tricot

12 rue Nationale - Cormery
02 47 43 44 97

Infirmières : Mmes Manceau et Remmerie

1 place du marché - Cormery
02 47 43 41 78

Ambulance Blondeau : Mme Blondeau

La Béraye - Truyes
02 47 43 06 90

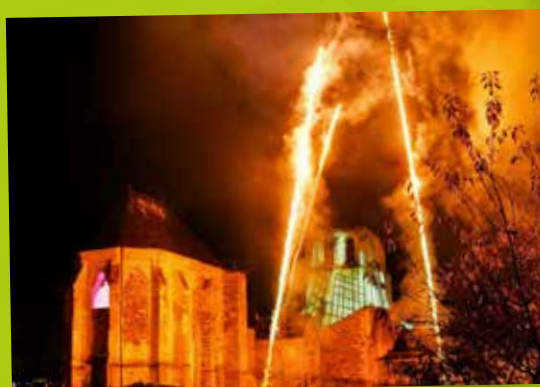
Pharmacie de l'Abbaye Mmes Alberque Reyes et Langlois Boulanger

5 rue Nationale - Cormery
02 47 43 40 04

CORMERY



Rétrospective 2014



Culture » Le cinéma

Le cinéma, c'est une petite institution à Cormery. Un élément de son patrimoine, depuis le temps qu'il existe, et cette époque dorée du "Palace". Une petite rareté aussi car peu nombreuses sont les communes de moins de 2000 habitants à avoir, aujourd'hui encore, un cinéma.

Celui de Cormery ne vit que grâce aux bénévoles. Et pourtant, ce n'est pas une association. Non, autre spécificité locale, le cinéma de Cormery est municipal. Ce sont donc des élus et des bénévoles qui font sa programmation, assurent la billetterie et l'indispensable communication.

Le cinéma de Cormery travaille en étroite collaboration avec Ciné-Off, sans qui aucun film ne pourrait être projeté dans la salle communale. Ciné-Off, c'est cette association qui défend le ciné de proximité, permet des projections partout, et surtout dans les petites communes. A Cormery, un projectionniste de Ciné-Off vient une fois tous les quinze jours assurer la séance. C'est aussi cette association tourangelle qui

propose une programmation, l'équipe du cinéma choisissant parmi les films présentés.

L'équipe municipale compte bien continuer à faire vivre le cinéma. En dépit de la concurrence des complexes de l'agglomération tourangelle! Aller au cinéma de Cormery, c'est aussi défendre notre village, défendre la culture pour tous et à moindre coût.

Alors, les élus et les bénévoles fourmillent d'idées. Avec d'abord la volonté de poursuivre les ciné-goûter, instaurés par Maud Hoffmann lors du mandat précédent, et à destination des plus jeunes. Avec le souhait, aussi, de proposer une programmation spéciale seniors. Et pour connaître vos aspirations, vos envies, une enquête devrait être menée auprès des Cormériens dans les mois prochains.

Autre projet : redonner son nom au cinéma de Cormery et lui offrir une meilleure visibilité, avec une signalétique appropriée.



Séances :

Chaque deuxième et quatrième vendredi du mois, à 20h30; et parfois le dimanche, à 15h.

Tarifs :

Plein tarif, 6€
Tarif réduit (lycéens, étudiants, demandeurs d'emploi...) 5€
- 14 ans 4€
groupe (sur réservation) 4€
Les chèques Clarc sont acceptés.

Programmation:

www.cormery.fr
www.cine-off.fr
la page Facebook de Cormery

Renseignements:

02 47 43 40 66



Culture » La bibliothèque municipale

Après quelques mois passés au sein de l'abbaye, la bibliothèque municipale de Cormery a retrouvé son chez-soi, rue Nationale, au mois de juin. Et quel plaisir pour les lecteurs! Leur bibliothèque a presque doublé de surface, avec un étage exclusivement réservé aux enfants. Elle est devenue un lieu où se poser pour lire, que ce soit quelques feuilles d'un roman, ou des livres avec ses enfants.

Les bénévoles de la bibliothèque ont plus que jamais donné de leurs temps en cette année 2014. Le déménagement, à l'aller comme au retour, les a mobilisés pendant plusieurs jours. Tout sauf une mince affaire, avec 4300 ouvrages à emballer et débarrasser, dont 2000 pour les enfants. Ils ont pu, cependant, compter sur l'aimable coup de main de quelques lecteurs assidus, et solidaires. Qu'ils en soient chaleureusement remerciés.

Mais les bénévoles se sont aussi lancés dans un travail de fond, avec le référencement du fonds ancien de la bibliothèque, où dorment quelques

pépites. Aujourd'hui, tous les livres ont leur "étiquette" et peuvent être retrouvés dans la base de données. Un travail de fourmi, mais essentiel. Malgré ces lourds projets, la bibliothèque est restée fidèle à ses habitudes en 2014. Avec notamment les Mille lectures d'hiver, qui se sont tenues à l'abbaye, le 25 mars 2014. Initiée et financée par la région Centre et mise en œuvre par Ciclic (agence régionale du Centre pour le Livre, l'Image et la Culture), cette manifestation a offert la lecture par Geneviève Hervier de l'excellent livre de Céline Minard "Failli être flingué". L'équipe des bénévoles souhaite pouvoir proposer encore en 2015 des lectures pour les tout-petits, des expositions ou des "apéro-lecture" aux Cormériens. En mars d'ailleurs, une nouvelle séance des Mille lectures d'hiver à été proposée.

Les rendez-vous ne manquent donc pas. Surtout qu'à ces animations s'ajoutent les trois permanences hebdomadaires, toutes assurées par les bénévoles de la bibliothèque municipale.

Horaires :

le mardi : de 17h à 19h
les mercredi et samedi : 10h à 12h

Inscriptions :

5€ par personne, ou 10€ par famille.
Les inscriptions sont à régler en mairie uniquement.

Renseignements :

bibliotheque.cormery@wanadoo.fr
02.47.43.39.16, ou auprès de la mairie.

Art & Culture » **Aquarelle de Cormery Loisirs**

L'année 2014 s'est terminée par l'exposition au Logis Boyer avec succès.

La rentrée de septembre a eu le plaisir de recevoir neuf nouvelles adhérentes pour l'aquarelle voulant apprendre cette technique «douce à regarder» ainsi s'est exprimée l'une d'entre elles. J'ai, dès la rentrée informé qu'il y aurait 2 expositions l'une pour le Téléthon, et l'autre pour la fin d'année, c'est à dire fin juin 2015. Les phases principales étant l'harmonie des couleurs et travailler dans le mouillé. Le challenge étant posé, toutes ont accepté ce défi afin d'exposer pour le Téléthon. Ces 5 et 6 décembre l'exposition et la tombola furent un succès ; tant par les compliments, les ventes de tableaux et aussi par la participation des Commerçants de Cormery pour les cadeaux qu'ils ont offerts, sans oublier les aquarellistes qui se sont aussi impliquées pour les cadeaux.

De nombreux habitants de notre village sont venus nous rencontrer et nous avons beaucoup appréciés, nous les remercions sincèrement. Nous avons réalisé un beau résultat pour le Téléthon et nous en sommes très heureuses.

En marge de l'aquarelle au Foyer Communal, tous les mardis du je suis responsable du cours d'initiation aquarelle pour les NAP à l'école Jacques Prévert pendant 1 heure. Accompagnée d'une, deux aquarellistes quelquefois trois que je remercie vivement, chaque mardi

nous relevons le défi et devant ce succès, j'ai décidé de faire exposer les enfants lors de l'exposition du Téléthon. Ce fut une belle réussite, vue par les parents ainsi que par les visiteurs qui furent agréablement surpris et émus. Les cours d'aquarelle se font au Foyer Communal le mardi de 14h à 18h.

Monique Gauthé-Couval.



Art & Culture » **Du côté de Nacel**



Un petit retour sur 2014 :

Une belle programmation : En 2014, NACEL (Nouvelles Aspirations Culturelles En Lochois) a poursuivi sa mission avec l'organisation de sa programmation propre et le soutien de nombreux événements culturels portés par la quinzaine d'associations adhérentes. C'est une vingtaine de spectacles qui ont été proposés aux habitants de nos villages et qui ont été appréciés par les spectateurs. Notons quatre temps forts : le concert de Sophie la Harpiste à Genillé, celui de Marianne Aya Omac à Tauxigny ou encore l'évocation théâtrale «Hier les Lavandières» au lavoir de Saint-Quentin et dernièrement la performance de la Famille Torgnole à Chambourg.

Le festival jeune public « Côté Jardin » a désormais pris ses marques au printemps. Avec 700 spectateurs, huit spectacles différents, onze représentations. Pour la seconde année, un spectacle a été proposé aux enfants de la crèche de la zone NODE PARK de Tauxigny : bébés et parents ont découvert l'univers poétique de Cailloux un conte proposé par la comédienne Isabelle Destombes. Un projet intitulé « Photo de 6ème » a été programmé au mois de novembre en partenariat avec le collège Alcuin de Cormery.

Un conseil d'administration renouvelé : La mise en place des nouvelles équipes municipales en mars dernier a permis un important renouvellement de notre Conseil d'Administration.

ID en Campagne : En 2012, NACEL a déposé auprès de la Région Centre un dossier dans le cadre du dispositif ID en campagne. Ce projet intitulé «Mise en réseau des acteurs culturels au service d'un projet territorial de développement devrait se concrétiser à la fin de cette année. Il fédère trois projets portés par des adhérents : la commune de Cormery, les associations B2X (Beaulieu-lès-Loches) et Puzzle (Reignac sur Indre). Pour notre association, deux axes : la coordination générale de l'initiative et la réalisation d'un diagnostic culturel de notre territoire. Ayant obtenu le financement nécessaire, une chargée de mission en CDD a été recrutée.

Les projets 2015 :

Un site internet modernisé : Cet été, l'équipe de notre structure a travaillé avec l'aide du CEFIM (Centre d'Etude et de Formation à Internet au Multimédia) à la refondation de notre site internet.

Le programme 2015 :

Vous retrouverez notre programmation 2015, celles de associations adhérentes en consultant notre site internet www.nacelculture.fr ou en retirant la traditionnelle plaquette à la mairie de votre commune, ou chez l'un des commerçants.

Bons spectacles à tous !
Philippe BLONDEAU, Président

Art & Culture » **Artlequin, vecteur de culture**

L'association Artlequin a animé le mois de juin 2014 avec des concerts et des spectacles.

D'abord avec le festival "La Poule à Facettes", fréquenté cette année par plus de 500 personnes sur le week-end. Le public a pu profiter d'une programmation locale, le vendredi et le samedi: la compagnie Le Zèbre, HHH, Divine Païste, Dj LD 50, Le Hot Club des frères André, Wurst, La Grausse Boutique, Boogers et Jean Sébastien is back. Cette année encore, le jardin du cloître de l'abbaye de Cormery a résonné des applaudissements d'un public charmé par le lieu et la décoration, qui le met en valeur.

Ensuite, le 21 juin fut l'occasion de partager une journée musicale qui a débuté dès le midi, avec un apéro-concert mis en musique par Novaé. Le soir, de nombreux Cormériens ont assisté aux concerts de Campo, Les Oiseaux de passage et d'Altamon. Jusque tard dans la nuit, chacun a pu profiter de ce moment de convivialité, maintenant bien ancré dans le calendrier de Cormery.

L'association Artlequin a accueilli de nouveaux membres, et prépare l'année 2015.

L'équipe d'Artlequin



Agenda :

Vous pouvez déjà noter dans votre agenda 2015:

- **Les 22 et 23 mai : festival "La Poule à Facettes"**
- **Le 21 juin : La fête de la musique**
- **En novembre (date à confirmer) : l'Affaire sardines, une soirée humour pour lutter contre la grisaille!**

Culture » **Généalogie**

La généalogie au sein de Cormery Loisirs est toujours aussi dynamique. Cette année encore, les 25 adhérents ont, après une longue réflexion, trouvé le thème de l'expo de fin d'année, avec la réalisation d'arbres généalogiques magnifiques.

Les nouveaux adhérents ont suivi les cours assidûment, et ont progressé dans leurs recherches personnelles. L'apprentissage de l'utilisation du logiciel de généalogie motive toujours autant tous les généalogistes, car il facilite l'élaboration de listes, d'arbres et, la présentation individuelle enregistrée.

La rentrée 2014-2015 s'est parfaitement bien déroulée avec un effectif équivalent à l'an passé.

Il nous reste à définir le thème de l'exposition de juin prochain, mais je ne doute pas de l'enthousiasme des élèves participants pour trouver un bon sujet.

N'hésitez pas à nous rejoindre à la rentrée prochaine en octobre, mais vous pouvez toujours venir assister à un cours au collège de Cormery, le mercredi soir à 18h00, auparavant merci de me contacter au 02 47 43 01 96 pour connaître les dates, des cours.

Bonne et heureuse année généalogique.

Jean-Marie DOUBLÉ



Enfance » **Épingle à nourrice**

L'épingle à nourrice propose :

- des ateliers pour les enfants, chaque lundi et jeudi matin dans les locaux du centre de loisirs «Farandole» (activités manuelles, lecture, chansons, motricité)

- des sorties

- des rencontres inter-générationnelles

Les assistantes maternelles se retrouvent une fois par mois au foyer, le 1er lundi du mois à 20 h 30.

Abonnée au magazine «l'ass mat», notre association est ouverte à toutes les assistantes maternelles agréées par le conseil général (voir règlement intérieur).

L'Épingle à nourrice a pour but :

- d'établir une relation constructive entre assistants maternels dans l'intérêt des enfants qui leur sont confiés.

- s'informer et informer sur les droits et les devoirs des assistants maternels (des abonnements divers comme le magazine des assistants maternels, des contrats ...).

- d'organiser des réunions ou débats sur les thèmes qui concernent les enfants.

- de permettre le dialogue avec des intervenants extérieurs.

- de favoriser la socialisation et l'éveil de l'enfant.

L'association tient à remercier la municipalité, les employés communaux, les personnels du centre de loisirs et de la maison de retraite l'Abbatiale pour leur soutien.

Maud Hoffmann

Enfance) **L'école Jacques Prévert change de rythme !**

Depuis la rentrée de septembre, l'école accueille les enfants de la petite section au CM2 du lundi au vendredi : tous les matins de 9h à 12h et les après-midis de 13h30 à 15h30, ou 16h selon les jours.

L'équipe s'est encore renouvelée et travaille activement avec les 172 élèves, répartis en sept classes, que compte l'école : Mme Dufour et Mme Bailleul PS ; Mme Jaunâtre MS; Mme Boero GS ; Mme Chanal CP ; Mme Gaudino et Mme Bailleul CE1-CE2 ; Mme Gastellier CE2-CM1 ; Mme Guindeuil et Mme Bailleul CM1-CM2. Trois ATSEM continuent de seconder les enseignantes de maternelle : Corinne Colange, Frédérique Bariller et Ludmila Jegonday.

Mme Guindeuil, dont l'affectation a été reconduite pour la direction, apprécie toujours l'aide précieuse que lui apporte Mme Héloïse Bardou, Emploi Vie Scolaire. Elle est d'ailleurs d'un grand soutien pour l'ensemble de l'équipe enseignante.

La culture à l'école

Avec l'apparition des Nouvelles Activités Périscolaires, mises en place par la municipalité, l'école a dû modifier ses actions d'ouverture culturelle. M. Belhacene n'intervient plus dans les classes pour le théâtre, mais sur le temps des NAP en expression corporelle.

L'ensemble des classes est inscrit à deux dispositifs : « École et Cinéma » et « Maternelle au cinéma ». Chaque classe assiste à une ou plusieurs projections au cours de l'année scolaire découvrant ainsi divers genres cinématographiques.

Trois classes ont, par ailleurs, pu visiter avec admiration l'exposition des Vents de l'Abbaye. La compagnie la Petite Étoile a présenté un spectacle dansant aux élèves de la petite section au CE2. Une exposition « Sur la route des épices », regroupant le travail de toutes les classes, a été proposée aux familles au mois d'octobre.

Les élèves de CM2 ont participé au cross organisé par le Collège Alcuin. Ils ont tous rempli leur contrat sportif. Ils ont aussi participé au Triathlon. Les élèves de CM1/CM2 ont tenu des stands au marché de Noël. Les élèves ont, également, fait différentes sorties scolaires : Beauval, Château du Rivau, Accrobranches, sortie vélo, Château de Candé. Bien d'autres projets sont en construction pour 2015.

Agenda :

- Les mardis 7, 14 et 21 avril 2015 pour les admissions des élèves scolarisés en petite section (né en 2012) à la rentrée 2015. Prendre contact à la mairie avant de passer à l'école
- Le vendredi 26 juin 2015 pour la kermesse de l'école organisée par le GPE (Groupe Pour les Enfants).



Enfance) **De nouvelles activités à l'école**

Comme toutes les communes, Cormery s'est convertie aux nouveaux rythmes scolaires depuis la rentrée 2014. Avec deux grandes nouveautés: l'école le mercredi matin pour tous les élèves et de nouvelles activités, sous forme d'ateliers mis en place par la municipalité (le mardi et le vendredi, de 15h30 à 16h30).

Appelés Tap ou Nap, ils ont pour but de permettre aux enfants de découvrir de nouveaux apprentissages, de nouvelles activités et, espérons-le, de nouvelles passions! La commission en charge des Affaires scolaires a donc travaillé durant tout le printemps dernier pour «inventer» ces Nap à Cormery. Avec deux principes forts: la gratuité et le choix des activités par les enfants. Nous avons choisi de faire appel à des professionnels, mais aussi à des bénévoles, pour la plupart des Cormériens. Nous souhaitons ici les remercier chaleureusement pour leur implication, mais aussi leur tirer un grand coup de chapeau pour la qualité de leurs interventions. Sans eux, les Nap à Cormery ne connaîtraient pas le même succès! L'occasion nous est donnée de saluer, notamment, l'implication de Farandole qui met à disposition trois animatrices, celle de l'association Cormery Loisirs au travers des ateliers aquarelle, généalogie et danse, et celle de la Gymnastique Volontaire qui propose, par son professeur, une activité gymnastique.

Nous remercions également les employées communales, Atsem, cantinières ou surveillante, qui ont bien voulu jouer le jeu des Nap.

Malgré la vacance du conseil municipal, la mise en place des Nap s'est très bien déroulée en septembre. Depuis six mois, les enfants ont pu découvrir le langage des signes, le braille, la généalogie, le jardinage, l'aquarelle, la danse et le théâtre (dans un même atelier), l'origami. Ils ont pu aussi créer un livre de A à Z, écrire une chanson et créer un CD, ou tout simplement se plonger dans le monde merveilleux de la lecture! Sans oublier les ateliers créatifs et collectifs.

Aujourd'hui, notre but est atteint: enfants et intervenants sont heureux de participer aux Nap! Il suffit d'écouter les enfants, de les voir courir vers les intervenants qu'ils ont eu en début d'année et d'échanger avec ces derniers pour mesurer que ces Nap sont synonymes d'un plaisir partagé. Dés à présent, la commission municipale se penche sur les Nap 2015-2016: toutes les idées d'atelier sont les bienvenues, bien sûr! Et toutes les bonnes volontés aussi: cette première année a renforcé notre conviction que le bénévolat est une force pour notre commune!

Renseignements et propositions: auprès de la mairie.

Enfance » **La Farandole, le centre de loisirs des enfants**

La Farandole, centre périscolaire et de loisirs, a eu une année bien remplie pour 2014. Notre association a changé de président, nous remercions Marie-Charlotte Gadrat pour son implication et accueillons avec plaisir Jérôme Gazet.

Le thème de l'année 2014 était «L'art Dynamique». Nous avons participé aux «Carré d'Art» sur le thème du vent ; une manifestation que les enfants ne louperaient pour rien au monde.

Le thème de juillet était le «Street Art»: hip hop, graf, basket, skate, LIA et clip vidéo ont ponctué ce mois de vacances dynamique et haut en couleurs.

Au mois d'août, les enfants étaient en vacances chez «Mamie Fanfan»: pelotes de laine et jeux d'antan ont rythmé leur semaine.

Un joli succès pour nos manifestations qui ont émaillé l'année : zumba, brocante et marché de Noël. Merci aux familles, aux bénévoles et à la mairie pour leur soutien. L'équipe remercie aussi affectueusement tous les enfants qui font rayonner la Farandole depuis 10 ans!!!



Renseignements et inscriptions:

02 47 43 49 18

Enfance » **Puzzle : l'animation familiale au coeur du territoire**

Depuis plus de 15 ans, l'association Puzzle œuvre sur le territoire. Basée à Reignac, elle anime et gère la structure d'accueil de loisirs périscolaires et extrascolaires pour ses 507 adhérents, jeunes et adultes. Puzzle accompagne également les associations et les collectivités dans la mise en œuvre de projets d'animations (socio-culturels, sportifs et de loisirs).

L'année 2014 a vu Benoît Royer succéder à Christine Beffara à la présidence.

Les actions de Puzzle

Forte de son équipe bénévole et de ses 15 salariés professionnels, Puzzle (Espace de Vie Sociale) mobilise ses savoir-faire pour répondre aux nouveaux besoins des familles du territoire.

Puzzle accompagne les familles et les élus pour mettre en place sereinement les nouveaux rythmes scolaires à Reignac et Dolus, et propose une solution d'accueil le mercredi après-midi dans diverses communes du territoire.

Dans le domaine de la famille, l'équipe poursuit ses actions de soutien à la parentalité, à travers sa participation au REAAP (Réseau d'écoute, d'appui et d'accompagnement à la parentalité du Lochois). Un nouveau guide «Grandir dans le Lochois » est paru, et la consultation du site www.grandirdanslelochois.fr peut apporter des réponses appropriées à chaque famille. Les éveils petite enfance rencontrent toujours un vif succès.

L'ensemble vocal Pizzicato est venu compléter les ateliers pour adultes et enfants déjà en place : théâtre, loisirs créatifs, danse africaine, jeux de société, cirque,...

Le secteur jeunesse intercommunal, au-delà des centres ados et accueils-jeunes du territoire, est présent dans les établissements du secondaire. L'association anime également les Conseils Municipaux de Jeunes et accompagne les adolescents dans la réalisation de leurs projets (départs en vacances, « junior association », actions citoyennes, culturelles et humanitaires).

Labellisé « Point Expert », Puzzle soutient le secteur associatif. Sa mission: répondre aux questions que les associations peuvent se poser et assurer la gestion d'un

«vestiaire numérique», système dématérialisé de mutualisation de moyens associatifs (par exemple pour trouver du matériel gratuit).

Puzzle à Cormery

Cormery est une commune incontournable pour les actions de Puzzle. C'est surtout la jeunesse qui est ici concernée.

Un animateur « jeunes » est présent au collège durant les pauses méridiennes. Il travaille avec les collégiens autour de projets d'atelier et d'actions ayant lieu en dehors du collège. Les jeunes Cormériens peuvent également rejoindre le centre ados de Reignac, durant les vacances et les mercredis, grâce à la mise en place du système de ramassage. Une association de jeunes, « La Junior Family », a vu le jour cette année. Elle a déjà à son actif la journée de l'environnement, un concours de pêche et la vente de pâtisseries sur des marchés locaux. Puzzle accompagne également le Conseil Municipal des Jeunes de la commune.

Cette année, en plus de l'atelier danse africaine, l'ensemble vocal Pizzicato, se réunit les mardis soirs à la salle de fêtes de Cormery. Si vous souhaitez chanter et rejoindre un groupe très convivial, n'hésitez pas: l'intégration de nouvelles personnes est possible en permanence.

Appel aux bénévoles

Vous avez des envies, des talents ou simplement le souhait de rencontrer du monde : rejoignez-nous, venez enrichir nos compétences. Vous pourrez, par exemple, participer aux actions festives organisées par l'association, à l'aide aux devoirs des enfants de l'école, à un comité d'usagers, au Conseil d'Administration, à la mise en place de nouveaux ateliers, aux Nouvelles Activités Périscolaires (NAP), ou toute autre action s'inscrivant dans nos projets.

A noter nos rendez-vous annuels : l'assemblée générale, le Café des familles, le vide-grenier, etc.

Benoît Royer, le président



L'année sportive 2013/2014 constitue pour l'Entente Sportive de la Vallée Verte (fusion dès 2007 des clubs de l'AS Truyes et de l'US Cormery) une très bonne année, tant sur le plan sportif que sur les plans éthiques et extra-sportifs.

Sur le plan sportif, l'équipe première évolue au plus haut niveau départemental, après une montée brillamment acquise l'an dernier. De nombreux joueurs ont rejoint le club, durant l'été pour participer à ce challenge.

D'autres sont partis, considérant que leurs objectifs étaient remplis, et souhaitant d'autres challenges. Deux autres équipes séniors jouent les championnats départementaux, respectivement en 4 et 5^{ème} division. Les premiers matchs de cette nouvelle saison montrent des potentiels réels pour ces trois équipes.

La Vallée Verte compte également deux équipes Futsal (football à 5 indoor). Une équipe Vétérans permet aux plus anciens (au-delà de 35 ans) de continuer à pratiquer leur passion. Les matchs ont lieu les vendredis soir, et sont placés sous le signe de la convivialité, de l'amitié, du plaisir à se retrouver et jouer ensemble.

L'école de foot continue à prospérer. Le bon parcours de notre équipe de France pendant la coupe du monde n'y est certainement pas étranger, et cela nous a permis d'enregistrer de nombreux nouveaux licenciés en herbe. Dans chaque catégorie (U7 à U15), la Vallée Verte possède deux équipes. L'équipe U17, finaliste 2013/2014 de la coupe d'Indre-et-Loire au printemps dernier, évolue en Division d'Honneur Régionale. Notre équipe U18, demi-finaliste de la Coupe d'Indre-et-Loire en juin dernier, est engagée en élite départementale.

Tous ces jeunes joueurs sont encadrés par des éducateurs bénévoles diplômés ou en voie de l'être. La fonction d'éducateur requiert disponibilité, proximité

et pédagogie. Il faut être à l'écoute des enfants et des adolescents, gérer les susceptibilités, animer l'équipe et faire progresser chacun. Leur récompense ne se mesure pas seulement dans le résultat des matchs, mais aussi dans l'état d'esprit, le plaisir de partager des moments agréables, les remerciements et les sourires des enfants et des parents.

Le club possède également en son sein un arbitre au niveau départemental. Cela lui permet de représenter notre club sur l'ensemble des stades du département. Sur le plan éthique, l'Entente Sportive de la Vallée Verte s'est dotée d'une charte de bonne conduite précisant les droits et les devoirs de chacun, l'attitude à avoir sur et en dehors du terrain, inculquant le respect de l'adversaire, des éducateurs, du club, des co-équipiers et prônant le fair-play.

Sur le plan extra-sportif, la Vallée Verte a organisé en Février 2014, son premier tournoi de belote, puis courant mai, sa première animation Zumba en plein air.

En 2015, aura lieu une sortie VTT ouverte à tous, le 19 avril. Un bulletin d'information périodique, reprenant les faits marquants de la période passée, donnant la parole aux acteurs du club (joueurs, éducateurs, bénévoles), aux sponsors, partenaires, élus a été créé et distribué par voie numérique à 300 foyers.

Aujourd'hui, la Vallée Verte est un club en pleine croissance et est devenue une vraie référence en matière de formation des jeunes au niveau départemental. Grâce au soutien de nos communes, nous pouvons espérer dans un avenir proche accueillir l'ensemble des licenciés dans de bonnes conditions.

Renseignements et inscriptions:

551127@lcfoot.fr ou <http://es-vallee-verte.footeo.com>



Sport » **Gymnastique Volontaire**

L'association de Gymnastique Volontaire, affiliée à la Fédération Française d'Education Physique et de Gymnastique Volontaire, pionnière dans la promotion du Sport Santé, propose des séances diversifiées et attractives pour permettre à chacun de préserver son capital santé tout en se faisant plaisir.

Deux séances, le lundi soir de 19h à 20h et le jeudi soir de 18h45 à 19h45, proposent des activités dynamiques où l'on conjugue dépense énergétique et tonification musculaire. Une nouvelle animatrice, Karen, apporte son dynamisme et son enthousiasme sur le cours du lundi et Emeric anime le cours du jeudi avec sa compétence et son énergie.

Il anime également le cours gym plurielles du mardi matin, de 9h15 à 10h15, et Josette mène le cours acti-gym seniors du vendredi matin, de 10h à 11h avec son savoir-faire et sa chaleur humaine.

Pour l'année 2013/2014, l'association a enregistré une augmentation du nombre de ses licenciés (85) et a connu une bonne activité malgré les difficultés liées aux absences répétées de Delphine, l'animatrice du lundi. Un atelier Equilibre a été mis en place du 26 septembre au 23 janvier 2014 avec l'aide du CIAS de Loches Développement et a été très apprécié par les participants. Des séances Découverte de la Marche Nordique Sport Santé ont eu lieu ensuite de janvier à juin 2014 grâce au Comité Départemental EPGV d'Indre-et-Loire.

Devant le succès remporté, un cours régulier a été créé à la rentrée de septembre 2014, le samedi matin de 9h30 à 11h. Il permet ainsi de pratiquer une activité de plein air. Un nouvel animateur, Thierry, encadre ce cours et emmène les licenciés sur les chemins de Cormery et des communes voisines.

Venez essayer !

La présidente, Dominique Doublé



Info. :

2 cours sans engagement, nous sommes à votre disposition pour toute information (02 47 43 01 96)

Sport » **Danse et Yoga**

Comme de coutume, Cormery Loisirs a clôturé son année par son week-end de la fin juin au cours duquel s'est tenu l'exposition de généalogie et d'aquarelle ainsi que le gala de danse. Les danseuses nous ont, encore une fois, proposé un spectacle de qualité. Spectacle qu'elles mettent en place et travaillent avec leur professeur, Louise- Anne Delvert-Trocmé, dès le début de l'année.

La rentrée 2014- 2015 s'est bien passée et voit les effectifs se stabiliser pour la danse ainsi que pour la section yoga. En revanche, notre situation financière ne nous permet pas, pour le moment, de poursuivre les cours de guitare.

Des cours de danse sont toujours proposés pour les enfants de 4 à 16 ans, ainsi que le cours adulte que nous avons ouvert aux adolescents jeunes adultes au vu de la demande. Le cours de yoga, mené par le professeur Maximilien Bustos, compte quant à lui une dizaine de participants et se déroule le mardi soir, à la salle des fêtes, de 18h30 à 20h. Si vous êtes intéressés par cette activité, vous pouvez participer à une séance sans engagement, même en cours d'année.

Enfin, l'association s'engage auprès de la Municipalité en participant aux nouvelles activités périscolaires avec la découverte de l'aquarelle, et depuis janvier celle de la généalogie.

Nous ne remercierons jamais assez les animateurs bénévoles, Jean-Marie et Monique, pour leur dévouement à l'association mais également tous les autres bénévoles qui ne comptent pas leur temps afin que le week-end soit une réussite.

Nous sommes toujours heureux de constater que les différentes activités proposées plaisent aux Cormériens. Si vous avez des idées nouvelles ou un peu de temps à apporter à l'association, vous serez les bienvenus. Vous pouvez nous rejoindre lors de notre assemblée générale qui a lieu en mai.

Véronique Delalande-Samson

Agenda :

Nous vous donnons également rendez-vous les 13 et 14 juin 2015 pour le week-end Cormery Loisirs, gala de danse et expositions.



Sport)) **Tennis de table - Cormery Truyes**

Le club de tennis de table de Cormery-Truyes compte environ une quarantaine de licenciés, évoluant dans différentes sections, et propose une pratique sportive pour tous.

Il y a quatre ans, nous avons créé une section loisirs qui permet de découvrir notre sport dans une ambiance conviviale.

Les entraînements de la section « loisirs-adulte » se déroulent le mercredi soir, de 20h30 à 22h30.

La personne à contacter est Didier Caillet : 02 47 43 38 12.

La section « adultes-compétition » regroupe quatre équipes inscrites en championnat départemental. Les entraînements se déroulent le vendredi soir, de 20h30 à 23h30. La personne à contacter est Alexis Dupuy : 02 47 92 14 46.

La section « jeunes » a nécessité l'intervention d'un entraîneur du Comité Départemental payé par le club. Les entraînements se déroulent le mardi soir, de 18h30 à 19h45.

La personne à contacter est Sébastien Dupuy : 06 27 29 02 00.

Contact - renseignements :

Loisir-adulte

Didier Caillet - 02 47 43 38 12

Compétition-adulte

Alexis Dupuy - 02 47 92 14 46

Jeunes

Sébastien Dupuy - 06 27 29 02 00

L'ensemble des informations et les formalités d'adhésion sont à retrouver sur notre site internet :

Sites.google.com/site/tennisde-tablect/

Venez essayer !

Le président, Henri Conzade

Sport)) **Pétanque, La Cormerienne**

La Cormerienne vous attend, dans la joie et la bonne humeur, n'hésitez pas à venir nous rejoindre.

Les entraînements se font le mardi dès les premiers beaux jours.

Des concours ouverts à tous, dotés de lots pour chaque participant, sont organisés à partir du mois de mai.

Rendez-vous au terrain situé à côté du stade de football.

Vous serez les bienvenus !

Yvon JACNEAU



Sport)) **Badminton Club Cormery**

Le Badminton Club Cormery est une association sportive qui pratique le badminton en loisir. Les séances se déroulent au gymnase de Cormery le lundi, de 18h30 à 21h00, et le vendredi de 20h00 à 23h00.

Pour la première fois, un tournoi ouvert aux autres clubs loisirs se déroulera le 19 avril.

Renseignements et inscriptions:

Venez visiter notre site sur <http://bccormery.clubeo.com/>

Contact : badcormeyclub@gmail.com

Détente)) **Amicale des motards de Cormery**



Pour les amoureux de moto, une nouvelle association est née : l'A.M.C (l'Amicale des Motards de Cormery) a pour but de rassembler les passionnés de la moto par l'organisation de sorties, ballades et circuits découvertes, repas, soirées musicales et autres événements ayant un lien direct ou indirect avec ce domaine. Elle a également pour but de promouvoir, d'organiser et de gérer toutes actions de sensibilisation et de perfectionnement améliorant la sécurité routière, le comportement ainsi que la cohabitation des divers usagers de la route, notamment par l'organisation de stages.

Renseignements et inscriptions:

TESSIER BAPTISTE (président) 06.88.06.82.80 / M.WERY FREDERIC (secrétaire) 06.60.67.53.46

amc37320@gmail.com

Animation » **Comité des fêtes**

Le Comité des Fêtes est une association qui existe depuis quelques années dans notre commune et propose diverses festivités au cours de l'année, pour vous distraire.

L'année 2014 a été positive avec de nouveaux adhérents qui sont venus nous rejoindre avec des idées et de la volonté.

Nous avons œuvré ensemble toute l'année 2014, en commençant par le loto, qui a été un succès, la foire aux plants vide-grenier qui nous a réservé une journée ensoleillée avec beaucoup de visiteurs, la Fête des saveurs qui était une première, malheureusement la pluie nous a gâché cet essai, le 14 Juillet avec son écran géant pour la finale de la Coupe du monde qui aurait eu plus de succès si le beau temps avait été au rendez-vous, le pot au feu qui a accueilli une centaine de personnes, et notre marché de Noël qui a été une réussite avec une union entre certaines associations qui sera à renouveler.

Pour organiser ces festivités, nous avons besoin de bras, c'est pourquoi je fais appel à toutes les personnes qui seraient disponibles et qui voudraient nous rejoindre. J'espère que les efforts à améliorer la vie de Cormery répondent à vos attentes et vos demandes.

Je reste à votre disposition pour écouter toutes suggestions en ce sens.

L'équipe du Comité des Fêtes et moi-même
La Présidente, Cathy MERY



Agenda :

3 mai Foire aux Plans, Vide Grenier.

14 juillet

3 octobre Pot au Feu.

6 décembre Marché de Noël.

Sport canin » **Pat'agiles de Cormery**

Après des débuts mouvementés et un changement de terrain en février 2014, le club d'éducation canine Pat'Agiles de Cormery se situe maintenant route de Courçay, sur un site à la fois pratique et facile d'accès. C'est là que se donnent rendez-vous plusieurs fois par semaine des propriétaires de chiens de différentes tailles et races, et désireux d'entretenir avec leur compagnon des relations de parfaite entente sans pour autant se laisser déborder, afin de pouvoir vivre en harmonie avec la société.

Pour ce faire, plusieurs moniteurs se consacrent à leurs élèves et font partager leur passion avec compétence et en prenant en considération chaque tandem chien-maître. Les chiens ne s'y trompent d'ailleurs pas, et viennent avec un plaisir non dissimulé « à l'école », apprendre une bonne éducation de base mais aussi perfectionner leur socialisation à leurs congénères et aux humains. Les méthodes utilisées sont des méthodes douces, qui permettent à chaque « élève » de donner le meilleur de lui-même et d'en être récompensé, par son maître et bien souvent aussi par le moniteur.

Des compétiteurs se retrouvent aussi pour des entraînements afin d'améliorer encore et toujours les performances lors des concours d'agility, que ce soit dans notre région ou dans d'autres, mais aussi au cours de manifestations nationales et internationales, et de faire connaître le nom de Cormery, souvent cité lors des remises de prix grâce à des équipes performantes. Un certain nombre de chiens venus pour être éduqués ont ainsi découvert cette discipline et de nouveaux compétiteurs sont en formation. Une autre discipline est représentée, l'obéissance, une section en plein essor, qui demande beaucoup de rigueur et de savoir-faire.

Pat'Agiles de Cormery a participé au Téléthon en organisant une démonstration d'agility, qui n'a pas reçu le

nombre de spectateurs espéré : c'est dommage, c'était l'occasion de découvrir une partie des multiples activités qu'il est possible d'exercer avec son chien ! Mais un concours national aura lieu le 16 août, réunissant 75 chiens venus de différents clubs proches ou plus lointains, une sortie à ne pas manquer.

C'est un beau spectacle que de voir ces chiens se dépenser avec

motivation, gaieté et surtout obéissance parfaite.

Et, pour mémoire, tous les propriétaires de chiens de Cormery ont à leur disposition gratuitement à la mairie des sacs pour ramasser les déjections canines et conserver une commune propre, sacs offerts par Pat'Agiles de Cormery Pat'Agiles vous invite à venir voir les chiens au travail sur le site du club, vous serez les bienvenus, ou à vous renseigner auprès d'Elisabeth Vialles.



Renseignements :

d'Elisabeth Vialles

02 47 92 11 93 ou 06 08 96 85 52

e.vialles@wanadoo.fr

Patrimoine » Les Amis d'Alcuin et de l'Abbaye de Cormery

L'exercice qui consiste à vous présenter notre activité pour l'année écoulée, en l'occurrence 2014, est toujours pour nous le moment de vous remercier pour votre vif soutien. C'est avec satisfaction que nous constatons l'intérêt croissant des Cormériens et des habitants des communes voisines pour les vestiges majestueux de l'abbaye. Votre attachement au patrimoine de Cormery est ressenti comme un encouragement aux actions menées par notre association, qui souhaite entretenir cette écoute auprès des habitants. Nous vous en remercions. Le chemin parcouru depuis le début de l'existence de notre association, qui compte aujourd'hui plus de 120 adhérents, est énorme mais plus grand encore est le chemin qui reste à parcourir.

Récompenses

Si 2013 restera marquée pour nous par une belle récompense (le premier prix national du Ministère de la Culture et de la Communication), l'année 2014 ne nous laisse pas en reste puisque nous avons eu l'honneur de recevoir une autre récompense délivrée par l'Association des membres de l'Ordre du Mérite Agricole. Ce diplôme récompense le travail effectué par les membres mais également les bénévoles, amis d'Alcuin et de l'abbaye de Cormery, au service de la rénovation et la promotion du site de l'abbaye de Cormery.

Travaux

Après les travaux réalisés dans la porterie, la salle d'exposition du logis Boyer et au cloître en 2012, les bénévoles se sont attaqués à la chapelle de la Vierge. Ces travaux, débutés en 2013 et achevés en 2014, ont duré cinq semaines. Jadis chapelle absidiale, puis école, puis habitation, c'est grâce au travail impressionnant d'une équipe très motivée que nous pouvons aujourd'hui admirer le volume originel de la chapelle. Ses dimensions ainsi mises à jour laissent deviner les proportions et la majesté de l'église abbatiale aujourd'hui disparue.

Le travail fut rude, les murs qui avaient été construits à l'intérieur de la chapelle ont été détruits, les couches déposées au fil des ans sur les murs ont été supprimées, le sol a dû être décaissé manuellement sur plus d'un mètre !

Ce travail, réalisé dans la bonne humeur, a permis de découvrir les colonnes et les sculptures qui, pour certaines, ont conservé les polychromies originelles. Enfin, pour faire suite à l'achat de matériel pour illuminer la tour Saint Paul, nous avons décidé d'offrir à la ville et aux Cormériens les projecteurs installés dans la chapelle pour mettre en valeur ses voûtes. Durant l'été, les abords (grand jardin) ont également été nettoyés, ouvrant l'espace devant la chapelle et le foyer.

Le prochain chantier prévu est le démontage du mur séparant les cinquième et sixième travées du réfectoire, ce qui permettra d'avoir un volume correspondant à la moitié du réfectoire à double nef.

Tous ces travaux se font bien évidemment en collaboration étroite avec les services du patrimoine et la municipalité de Cormery.

Journées du patrimoine

En septembre, les traditionnelles Journées du patrimoine ont su, encore une fois, mettre à l'honneur les richesses de l'abbaye Saint Paul de Cormery. Les spectateurs ne s'y sont pas trompés : l'offre des animations était éclectique avec des expositions installées dans divers lieux de l'abbaye et des performances musicales de haut niveau. Le spectacle pyrotechnique, qui a embrasé cette année les bâtiments eux-mêmes, fut chaleureusement accueilli. Nous rappelons à cette occasion que l'association finance l'intégralité des animations proposées lors de ces Journées du patrimoine, y compris le spectacle pyrotechnique. C'est votre soutien et l'aide de sponsors privés, entre autre, qui nous permettent de vous proposer ces spectacles que nous souhaitons gratuits.

Enfin, les visites guidées par les membres des Amis d'Alcuin offrent toujours de nombreuses surprises aux visiteurs et se sont multipliées cette année encore. Avec 2015, les projets affluent, les idées sont nombreuses et la motivation ne faiblit pas. Nous espérons rester en phase avec le dynamisme communal pour continuer à mener à bien les objectifs des Amis d'Alcuin et de l'abbaye de Cormery !

Votre soutien, qu'il soit moral ou financier, nous permet d'œuvrer activement. L'association étant reconnue d'intérêt général, effectuer des versements sous forme de dons ou de cotisations vous permet de bénéficier d'une réduction d'impôt sur le revenu représentant 66% des montants donnés. Et cela nous permet directement de valoriser votre village.

N'hésitez plus, rejoignez-nous.

Renseignements :

02.47.43.42.54

lesamisdalcuin@gmail.com

<http://lesamisdalcuin.blogspot.fr/>

Mémoire » Union Départementale des Combattants d'Indre et Loire

2014 s'achève, les activités de la Section se sont bien déroulées, le 25 janvier l'assemblée générale en mairie de Truyes en présence de nouveaux adhérents; le 24 juillet pique-nique à Veigné; les diverses cérémonies, 8 mai, 11 novembre, 5 décembre. Le 2 août, une cérémonie au monument aux morts de Truyes avec sonnerie du tocsin a eu lieu pour le centième anniversaire de la mobilisation de la guerre 14/18. Le 16 octobre, participation à Tours à l'inauguration du mémorial où 187 de nos camarades tombés en Afrique du Nord sont gravés dans 3 stèles en ardoise. Pour 2015 : le 23 juillet, pique-nique à Veigné, ainsi que les cérémonies du 8 mai, 11 novembre et 5 décembre. La section est toujours prête à accueillir de «nouveaux» anciens combattants de tous les conflits.

Social » **Maison de retraite : L'abbatiale s'agrandit**

L'année 2014 aura été l'année de la fin d'une première tranche de travaux dans notre établissement ; avec la livraison de notre beau bâtiment Le Logis et son inauguration en septembre.

Bien implanté dans le paysage avec sa structure et son parement de bois, il répond à l'ensemble des exigences qui nous ont été imposées tant en terme de sécurité que de confort ; chambre et salle de bain vastes, couloir large, salle d'animation lumineuse, ambiance chaleureuse. Le Logis a obtenu avant ouverture l'agrément de la commission de sécurité ainsi que celui du Conseil Général et de l'Agence Régionale de Santé.

Nous l'avons souhaité convivial, accueillant et fonctionnel mais pas « hospitalier » et il reste dans l'esprit de notre établissement et de sa devise « un lieu de vie dans lequel on prodigue des soins, et non un lieu de soins dans lequel on vit ».

Les premiers résidents l'ont investi en septembre 2014, ils venaient du Pavillon et ont inauguré le bâtiment pour quelques mois, leur chambre d'origine, au Pavillon, devant subir des travaux de mise en conformité.

Pendant cette période, la vie de l'établissement a suivi son cours. 15 nouveaux résidents nous ont rejoints dont 6 venant de Cormery, Truyes et Esvres.

Notre animatrice a eu à cœur en 2014 d'organiser un certain nombre de sorties : parc des mini-châteaux à Amboise, Candes-Saint-Martin en bateau, château de Chenonceau, musée du compagnonnage, repas des aînés du village, déjeuner au Café de la ville. Nous avons toujours la volonté de maintenir notre établissement ouvert et d'accueillir autant que possible toutes les animations que d'autres associations du village ont la gentillesse de nous proposer : Carnaval, gala de danse, visite des « épingles à nourrice ».

Enfin, l'année 2014 a vu naître notre premier marché de Noël. Nos résidents ont travaillé d'arrache-pied pour présenter et vendre des réalisations d'une qualité telle que le stand fut très rapidement vide. Autour d'un vin chaud et des excellents macarons de nos deux boulangeries, familles, résidents et amis ont passé un très agréable moment.

En outre, la journée nous aura permis de récolter pas moins de 400€ permettant ainsi de réaliser de nouvelles animations. L'avenir en 2015 verra les travaux du Pavillon terminés, nous commencerons la rénovation de la première partie du bâtiment principal qui en profitera pour changer de nom à l'issue des travaux : La Chaumière. Il s'agit là de travaux de grande ampleur, avec abattage de cloisons pour élargir couloirs et portes, percement de murs et de planchers pour installer un nouvel ascenseur, regroupement de pièces pour agrandir les chambres, démolition en tous genres pour la suppression des marches. Durant cette période, la vie de notre établissement sera pas mal « chamboulée ». La suppression de nos salons (car dans la zone travaux), le déménagement de nos résidents parfois dans des chambres doubles, sont autant d'éléments qui nous obligeront à réorganiser notre prise en charge et repenser notre organisation. De plus, ces travaux risquent de gêner parfois la circulation de la rue de Montrésor, nous prions les Cormériens de nous en excuser par avance et les remercions de leur patience. Enfin, nous informons chacun que notre association a été reconnue d'intérêt général et est maintenant habilitée à émettre des reçus permettant aux généreux donateurs d'obtenir des réductions fiscales.

Vous pouvez continuer à suivre la vie de notre établissement sur notre blog :

<http://blog-abbatiale.simplywebpace.fr>



Solidarité » **Une nouvelle association à Cormery : A Vos Marc !**

Vous avez peut-être entendu parler de ce triste accident de la vie survenu il y a deux étés : un Cormérien, Marc, cueille des cerises dans son jardin et tombe de son échelle. Il est aujourd'hui tétraplégique, n'a pas encore réintégré sa maison et est en rééducation depuis. Notre association « A vos Marc » a pour objectif de venir en aide moralement et financièrement à Marc et sa famille.

Une idée de coût : un fauteuil électrique coûte 25000€, un fauteuil manuel 10000€, un fauteuil de douche 2000€. Les prises en charge sont symboliques : à titre d'exemple, pour le fauteuil de douche, 100€ par la Sécurité Sociale et 25% de la part Sécurité Sociale pour la mutuelle.

Nous souhaitons mettre tout en œuvre pour faciliter la vie de cette famille.

Ainsi nous avons tenu un stand de vente de crêpes et de gâteaux lors de la brocante de l'ESVV, avec un soutien précieux de ce club qui nous a fait don de la recette de ses ventes de barbe-à-papa et nous a offert l'emplacement du stand. Nous avons également participé au marché de Noël de Cormery en vendant des sachets de sablés, roses des sables, boules de Noël, sacs et pêche à la ligne qui ont tous rencontré un vif succès. Le 15 février, nous avons organisé à la salle des fêtes de Truyes un loto ! Tous les bénéfices permettent de participer au fi-

nancement d'achat de matériels. Bien évidemment ce n'est qu'un début puisque nous sommes très motivés ! Notre association compte déjà une vingtaine de membres, amis, famille, connaissances. Des personnes sensibles à cette cause nous ont déjà rejoint, la porte est bien sûr ouverte pour en accueillir de nouvelles et nous aider à poursuivre cette belle aventure.



Renseignements :
avosmarc@outlook.fr

Social » Caf et CCLD auprès des familles du Lochois

La Communauté de Communes de Loches Développement, en partenariat avec la Caf Touraine, a mis en place un REAPP depuis novembre 2013. Autrement dit un Réseau d'Ecoute, d'Appui et d'Accompagnement des Parents.

Afin d'accompagner une dynamique sur le territoire, plusieurs groupes de travail, composés de professionnels, de parents, d'élus locaux, se sont organisés autour de thématiques pour réfléchir ensemble à la mise en place d'actions, de projets en direction des parents. C'est ainsi que le guide «Grandir dans le Lochois» a, par exemple, vu le jour. Ce guide répertorie les informations utiles aux parents en terme de petite enfance, de scolarité, de loisirs, de soins ou d'orientation. Ce guide a été envoyé à toutes les familles allocataires de la Caf Touraine et est disponible dans chaque mairie, au CIAS, à la MDS ou sur internet, à la page www.grandirdanslelochois.fr

Le Reapp propose également aux parents du territoire des rencontres via le «Café des Parents». A Cormery, cela se concrétise par un groupe de parole de parents d'adolescents, qui se réunissent au collège Alcuin.



Renseignements :

06.25.25.52.21 ou
06.88.05.00.87

Social » La Mission Locale au service des jeunes

Pour qui? La Mission Locale, située à Beaulieu-lès-Loches, reçoit les jeunes de toute la communauté de communes de Loches. Ses services s'adressent aux jeunes de 16 à 25 ans ayant quitté l'école et rencontrant des difficultés pour trouver une formation ou un emploi. Quel accompagnement? Chaque jeune est reçu en entretien, individuellement, autant de fois que nécessaire. Le conseiller lui propose un accompagnement personnalisé, qui permet de traiter tous les problèmes pouvant entraver son accès à l'emploi : formation, méconnaissance des métiers, des entreprises, logement, transport, santé... Des actions collectives peuvent aussi être proposées : atelier d'orientation professionnelle (aide au choix d'un métier), préparation à l'embauche, visites d'entreprises...

En 2014, 502 jeunes de la communauté de communes de Loches Développement, dont 19 habitent Cormery, ont été accompagnés par la Mission locale de la Touraine Côté Sud.

Comment bénéficier de ce service ? Prenez rendez-vous avec un conseiller au 02.47.94.06.46 ou présentez-vous à la Mission Locale, Maison de l'Emploi et des Entreprises de la Touraine Côté Sud (MEETS), 1 place du Maréchal- Leclerc, à Beaulieu les Loches. Emplois d'avenir. La Mission Locale est, par ailleurs, prescripteur pour les emplois d'avenir. N'hésitez pas à contacter nos conseillers.

Pour les entreprises. La Mission Locale est, aussi, au service des entreprises, par une aide au recrutement, une mise en relation avec les jeunes, ses actions en faveur du maintien à l'emploi des jeunes, ou encore un conseil sur les formations et la VAE.

VAE. La Mission Locale est Point relais Conseil VAE. Elle informe toute personne, sans condition d'âge, sur les procédures et les démarches. Pour vous aider, des conseillers assurent des entretiens individuels pour évaluer la pertinence avec vous d'une telle démarche. Permanences à Cormery. Sur rendez-vous uniquement, à la mairie.



Renseignements :

www.ml-tourainecotesud.fr

Social » Maison Départementale de la Solidarité de Montbazon

Les communes de la Vallée de l'Indre, dont Cormery, sont rattachées au territoire Sud-Est dont le siège est à la Maison Départementale de la Solidarité de Loches. Mais, pour tout accompagnement, les Cormériens peuvent se tourner vers la Maison Départementale de la Solidarité de Montbazon.

Une équipe pluridisciplinaire est au service de toute la population, avec cinq pôles principaux :

- le pôle Action sociale, avec une assistante sociale (Mme Penet) qui tient une permanence sans rendez-vous, à la mairie de Cormery, les premiers et troisièmes vendredis de chaque mois (de 9h15 à 11h); avec aussi une conseillère en économie sociale et familiale (visites à domicile ou rendez-vous à la Maison Départementale de la Solidarité de Montbazon).
- le pôle Enfance (éducateurs de prévention, référents action éducation à domicile et enfants confiés, psychologue).

- le pôle Autonomie (pour toutes les questions liées à la perte d'autonomie).
- le pôle Insertion (pour les bénéficiaires du RSA).
- le pôle Protection Maternelle et Infantile (médecin, infirmière-puéricultrice, sage-femme, infirmière, conseillère
- conjugale).

Renseignements :

La Maison Départementale de la Solidarité à Montbazon est située au 5 rue de Monts.

Tél: 02.47.26.13.08 - Fax: 02.47.73.17.66

Horaires: lundi et vendredi de 13h30 à 17h; mardi et jeudi, de 9h à 12h30 et de 13h30 à 17h.

Contact de la Maison Départementale de la Solidarité de Loches: 02.47.59.07.03.

Service public » **Le SIEIL**

Le SIEIL est principalement chargé de développer et renforcer le réseau de distribution publique d'électricité, dont l'exploitation est confiée, aux termes d'un cahier des charges, au concessionnaire ERDF, dont il contrôle en permanence l'activité. Il a étendu la gamme de ses compétences à la distribution de gaz, la gestion de l'éclairage public, la cartographie numérisée et, aujourd'hui, les énergies renouvelables.

Il s'agit de compétences dites « à la carte », au choix des communes adhérentes.

La loi « Grenelle 2 » prévoit la multiplication des points d'alimentation des véhicules électriques et hybrides, tandis qu'au niveau local un plan d'action pour la croissance verte a été établi en septembre 2010 par le Préfet d'Indre-et-Loire. Ce dernier a demandé au SIEIL d'assurer le déploiement des bornes de recharge électrique. A terme, 276 bornes devraient ainsi mailler le territoire sur des sites propices aux déplacements. Ces bornes seront compatibles avec tous les véhicules. L'accès au réseau s'effectue via une carte, délivrée par le SIEIL et la recharge est gratuite durant les deux premières années.

Service public » **EneRSIEIL**

« Pour développer les énergies renouvelables »
Le SIEIL a créé en 2012 EneRSIEIL, entreprise destinée à favoriser le développement des énergies nouvelles et la maîtrise de la demande d'énergie. EneRSIEIL va ainsi concrétiser plusieurs projets locaux de production d'électricité à partir de sources d'énergie renouvelable (cogénération, méthanisation, photovoltaïque, hydroélectricité...).



Renseignements :

SIEIL

(Syndicat intercommunal d'énergie d'Indre-et-Loire)

12 – 14, rue Blaise Pascal BP 51314, 37013 Tours cedex 1

Téléphone : 02 47 31 68 68 Courriel : sieil@sieil37.fr

Service public » **Service eau potable et assainissement**

Rappel des périodicités de facturation

Premier semestre : 50 %

des abonnements eau et assainissement et estimation de la consommation en fonction de la moyenne des trois dernières années.

Deuxième semestre : 50 % des abonnements eau et assainissement et solde de la consommation suite à la relève des compteurs.

Moyens de paiement des factures

- Mensualisation
- Prélèvement à échéance
- Virement
- Chèque
- Numéraire
- Carte bancaire (sur place ou par téléphone au 02.47.59.03.05)

Renseignements :

Horaires d'ouverture des bureaux

Du lundi au vendredi : de 8 h 30 à 12 h 30
et de 13 h 30 à 16 h 30.

ASSISTANCE TECHNIQUE 24 h/24 au
02.47.59.03.05

Contact : CCLD

Service eau potable et assainissement

57 rue Quintefol – BP 105 37601 LOCHES CEDEX

Tél. : 02.47.59.03.05 - Fax. : 02.47.59.23.58

Email : eau.assainissement@lochesdeveloppe



Service public » **Pour qu'ensemble, nous prenions soin de l'eau**

Tous les Etats membres de l'Europe se sont fixés à travers la Directive Cadre sur l'Eau du 23 octobre 2000, un objectif fort d'atteinte du bon état écologique pour l'ensemble des cours d'eau d'ici 2015. Certains cours d'eau ont obtenu des reports de délai à 2021 au vu du temps de réponse nécessaire des milieux pour atteindre cet objectif. Le SAVI, contribue à travers ses actions de restauration de zones humides et des cours d'eau à l'amélioration et à l'atteinte de cet objectif avec la collaboration des collectivités, des agriculteurs et des industriels.

Suite à l'arrêté préfectoral du 22 octobre 2013 déclarant d'intérêt général et autorisant les travaux de restauration de l'Indre et de ses affluents. Le SAVI a engagé plusieurs chantiers sur son territoire. Tous les travaux sont réalisés avec systématiquement une double.

Carte des objectifs
d'atteinte du bon état écologique



- Echéance 2015
- Echéance 2021
- Périmètre d'intervention SAVI

Service public » **Service Déchets de la CCLD**

Collecte des encombrants : Le 16 mars 2015 à 6h
Une collecte des encombrants est réalisée une fois par an. La dénomination « encombrants » comprend tous les objets provenant exclusivement d'un usage domestique, qui par leur nature, leur poids ou leur dimension, peuvent être chargés par deux ripeurs dans le véhicule de collecte.

Il s'agit de:

Mobiliers d'ameublement : Tables, chaises, sommiers, lits, armoires démontées, canapés, fauteuils, bureaux, chevets, commodes, salons de jardin... .

Appareils sanitaires : Radiateurs, chaudières démontées, cumulus, ballons d'eau chaude, chauffe-eau non-électriques, lavabos, baignoires, bacs à douche... .

Objets divers : Vélos, poussettes, landaus, tables à repasser, jouets, articles de cuisine, articles de sport... .

Les objets Interdits sont à emmener à la déchetterie : déblais, gravats, décombres, plâtres et tous déchets provenant de démolition BTP, Pneus, Batteries, bidons d'huile, peintures, solvants, produits chimiques, carcasses et pièces de véhicules, déchets verts.

Le service Déchets de la CCLD

Bacs marron et jaune :	Composteurs classiques :	Composteurs bois :
120l : 15€	320l : 18€	300l : 29€
180l : 20€	620l : 23€	600l : 34€
240l : 44€	800l : 34€	
340l : 62€		



Renseignements :

Rappel des ouvertures de la déchetterie du Bois Joly, Tauxigny

Jours : mercredi, vendredi, samedi

Horaires :

de 8h30 à 12h et de 14h à 18h (du 01/04 au 31/10)

de 8h30 à 12h et de 13h30 à 17h30 (du 01/11 au 31/03)

Service public » **Partez en vacances rassuré !**

CONSIGNES DE SECURITE RESPECTEES = TRANQUILITE EN PARTIE RETROUVEE



Pensez à signaler une absence prolongée de votre domicile en vous présentant à la brigade.

La surveillance liée à l'opération Tranquillité vacances fonctionne aussi hors période estivale.

Les personnes âgées sont la cible privilégiée de malfaiteurs et escrocs en tous genres.

N'ouvrez pas n'importe comment et à n'importe qui !
Essayer de visualiser qui se trouve à votre porte avant de l'ouvrir. Les victimes d'abus de faiblesse et escroqueries diverses sont de plus en plus nombreuses malgré les mises en garde prodiguées chaque année par nos services. Si un portail ou portillon compose votre clôture, le fermer et le verrouiller même de jour : il sert à cela et permet de vous protéger. Un voleur / escroc peut entrer dans une propriété non verrouillée en invoquant n'importe quoi.

Ses intentions sont autres s'il est contraint d'escalader / forcer un portail ou un portillon. S'il est surpris, il n'a pas d'excuses.

De plus en plus de démarcheurs opérant seuls, au profit d'une société ou pour une œuvre caritative sollicitent les personnes âgées. - Essayer dans la mesure du possible de prendre le type de véhicule et le numéro d'immatriculation. En cas de démarchage, n'attendez pas pour aviser nos services au 02 47 43 81 00 (brigade)

Nota : Les entreprises effectuant des prestations de service liées au ravalement de façade, démoussage, peinture etc... ne démarchent pas en faisant du porte à porte.

Elles figurent généralement sur l'annuaire téléphonique. Toute personne proposant ces services doit pouvoir établir un devis estimatif avec son n° de SIRET ou RC, l'adresse de la société qui l'emploie, un calcul de la TVA se rapportant au travaux à entreprendre, et diverses mentions obligatoires.

ATTENTION, n'acceptez jamais une estimation par devis figurant sur un modèle photocopié.

Une vraie facture comporte les mentions précitées, un n° d'ordre et doit être issue d'un facturier. Prenez garde aux personnes qui lors d'un démarchage par téléphone, vous questionne sur votre âge, votre situation, et autres questions indiscrettes... Ne prenez pas de rendez-vous à la légère.

Ne donnez pas vos coordonnées bancaires par téléphone. Une banque vous convoque et ne vous demande jamais de la renseigner par téléphone.

Ne jamais laisser son numéro confidentiel de carte bancaire avec son portefeuille.

Enfin, renseignez nos services si des agissements vous paraissent anormaux ou troublants. Ne pas oublier que les faits de vols ou autres actes répréhensibles occasionnant un préjudice corporel ou matériel n'arrive pas qu'aux autres – L'on peut un jour malheureusement en faire les frais.

Il va du devoir de citoyenneté que d'avertir en cas de constatation d'un acte répréhensible - Trop de têtes se tournent encore de peur d'avoir à s'expliquer ou d'avoir à perdre un peu de temps – Pensez que si vous êtes victime, vous apprécierez qu'un tiers apporte quelque élément à nos services en vue de pouvoir orienter une affaire ou d'y apporter une solution – Il n'y a rien de pire que d'avoir à constater son impuissance lorsque l'on est victime. Cela peut tous nous concerner.

